



Полировальная машинка Schtaer SCH-180 220V/50Hz, 1400W

РУКОВОДСТВО ПО ЭКСПЛУАТАЦИИ



ПРЕДУПРЕЖДЕНИЕ! Прочтите все инструкции и рекомендации по технике безопасности, чтобы уменьшить риск получения травм.

ПРЕДУПРЕЖДЕНИЕ:

Для Вашей личной безопасности, пожалуйста, прочтите и поймите содержание данного руководства перед началом эксплуатации данной установки. Сохраните данное руководство для дальнейшего использования.

Инструкции по технике безопасности

Предупреждение! При использовании электрических инструментов необходимо соблюдать основные меры безопасности, чтобы снизить риск пожара, удара электротоком и получения травм. Прочтите все эти инструкции перед началом эксплуатации данной установки. Сохраните данное руководство.

1. Поддерживайте чистоту и хорошее освещение рабочей зоны. Беспорядок или плохое освещение на рабочем месте может стать причиной несчастных случаев.
2. Учитывайте условия на рабочем месте. Не оставляйте электроинструменты под дождем. Не используйте электроприборы во влажных или сырых местах. Поддерживайте хорошее освещение в рабочей зоне. Не используйте инструмент в присутствии горючих жидкостей или газов.
3. Примите меры для защиты от удара электротоком. Не допускайте физического контакта с заземленными поверхностями, такими как трубы, радиаторы.
4. Не допускайте в рабочую зону детей и посторонних. Не разрешайте посторонним прикасаться к инструменту или удлинителю шнура питания. Не допускайте посетителей в рабочую зону.
5. Хранение инструментов. Неиспользуемые инструменты следует хранить в сухом месте высоко на полке или под замком в недоступном для детей месте.
6. Не прилагайте силу к электроинструменту. Правильно подобранный электроинструмент позволит Вам выполнять работу лучше и безопаснее на той скорости, на которую он рассчитан.
7. Используйте правильные аксессуары. Не используйте мелкие аксессуары или насадки для выполнения тяжелой работы.
8. Одевайтесь правильно. Не носите свободную одежду или украшения. Они могут быть захвачены движущимися деталями. Надевайте резиновые перчатки и нескользящую обувь.
9. Используйте защитные очки. Работая в местах с сильным запылением, используйте лицевую или пылезащитную маску.
10. Никогда не тяните за шнур, чтобы отсоединить установку от розетки питания. Оберегайте шнур от воздействия тепла, масла и от острых краев.
11. Поддерживайте необходимую опору и сохраняйте равновесие при любых обстоятельствах.
12. Бережно обращайтесь с электроинструментами. Соблюдайте инструкции по смазке и замене аксессуаров. Периодически осматривайте шнур питания электроинструмента и отдавайте в ремонт только в уполномоченные центры техобслуживания. Периодически осматривайте удлинители и заменяйте в случае их повреждения. Следите за тем, чтобы рукоятка была чистой и свободной от смазки и жира.
13. Отсоедините установку от сети перед проведением техобслуживания и заменой аксессуаров, таких как лезвия, резак и насадки.
14. Перед подключением установки к сети убедитесь, что ее переключатель находится в положении ВЫКЛ.
15. Используйте удлинители, предназначенные для наружных работ. При работе на открытом воздухе, используйте только удлинители, предназначенные для наружных работ и имеющие соответствующую маркировку.
16. Будьте внимательны. Не используйте установку в состоянии алкогольного опьянения или усталости.
17. Проверяйте установку на наличие повреждений. Немедленно остановите работу и дальнейшую эксплуатацию установки при выявлении серьезных повреждений предохранительных устройств или других деталей. Поврежденные части должны быть отремонтированы или заменены уполномоченным сервисным центром, если в данном руководстве по эксплуатации не указано иное.
18. Пожалуйста, не используйте аксессуары или насадки, которые не указаны в данном руководстве по эксплуатации, чтобы избежать опасности травм и не лишиться законной силы любую гарантию.
19. Рекомендуется использовать средства защиты слуха, если уровень шума превышает 85 дБ.

Особые правила техники безопасности

При использовании полировальной машинки соблюдайте основные правила техники безопасности, чтобы избежать травм и повреждения электроинструмента.

1. Перед началом работы осмотрите резиновый диск на предмет любых повреждений. Не используйте резиновый диск, если он поврежден, порван или имеет трещины.
2. Держитесь подальше от вращающихся деталей.
3. Перед включением убедитесь, что инструмент не контактирует с рабочей поверхностью.
4. Не оставляйте работающий инструмент без присмотра. При использовании инструмента держите его двумя руками.
5. Не прикасайтесь к рабочей поверхности после обработки, чтобы снизить риск ожогов.

6. Используя удлинитель, убедитесь, что он имеет двойную изоляцию и подходит для вашего электроинструмента.

Инструкции по эксплуатации

1. U-образная ручка (двухцветная). Для Вашей безопасности, пожалуйста, используйте U-образную ручку.
2. Установка полировального диска. Установите резиновую подушку и фетровый диск на шпиндель, а затем затяните фланцевую гайку.
3. Переменная скорость и плавный запуск. Используя бесступенчатый регулятор скорости, установите необходимую скорость в диапазоне от 1000 об/мин до 3000 об/мин. Максимальная скорость соответствует положению «6», при необходимости медленно поверните регулятор в положение «1». Для запуска установки нажимайте переключатель и кнопку с автоблокировкой одновременно. После запуска установки отпустите кнопку с автоблокировкой и нажмите и удерживайте переключатель.
4. После завершения работы выключите установку и дождитесь полной остановки полировального диска.

Техобслуживание

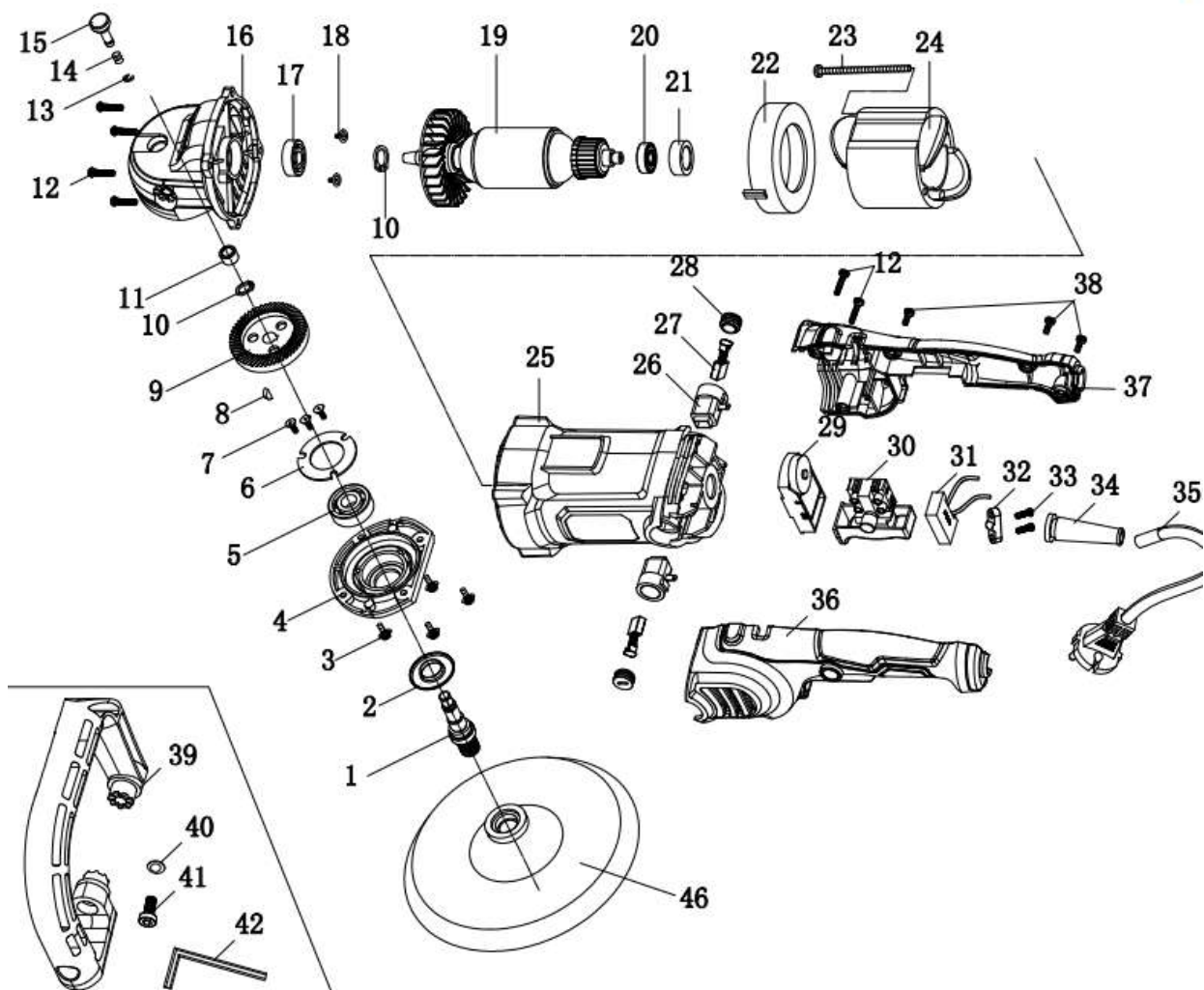
1. Перед проведением техобслуживания обязательно убедитесь, что инструмент отключен от сети питания.
2. Очистите установку от стружки, масла и смазки. Следите за тем, чтобы инструменты были острыми и чистыми.
3. Регулярно проверяйте, хорошо ли затянуты все фиксирующие винты. Убедитесь, что на инструментах нет трещин или повреждений.
4. Регулярно проверяйте шнур питания, чтобы убедиться в отсутствии повреждений.
5. В полировальной машинке используются две угольные щетки. Если угольные щетки перегорели или сломаны, замените их на новые щетки. Всегда заменяйте обе щетки одновременно.
6. В случае износа фетрового диска замените его, убедившись, что он выровнен по центру полировального диска.

Технические данные

Входная мощность: 1400 Вт

Скорость без нагрузки: 800-3000 об/мин

Диаметр диска: 180 мм



№.	ОПИСАНИЕ	КОЛ-ВО
1	Выходной вал	1
2	Пылезащитная крышка	1
3	Винт с крестообразным шлицем М4Х14	4
4	Передняя крышка	1
5	Подшипник 6201	1
6	Зажим 6201	1
7	Винты с потайной головкой и крестообразным шлицем М4Х12	3
8	Полукруглая шпонка	1
9	Большая шестерня	1
10	Вал со стопорным кольцом	2
11	Стальная втулка Ø 8 х Ø 12 8	1
12	Винт с крестообразным шлицем ST4X18	4
13	Открытое кольцо #4	1
14	Самоблокирующийся пружинный штифт	1
15	Сборка штифта с самоблокировкой	1
16	Головка и раковина	1
17	Подшипник 6000	1

№.	ОПИСАНИЕ	КОЛ-ВО
29	Регулятор скорости	1
30	Выключатель	1
31	Емкость	1
32	Прижимная планка	1
33	Винт с крестообразным шлицем ST4X12	2
34	Кабельная оболочка	1
35	Шнур	1
36	Левая ручка	1
37	Правая ручка	1
38	Винт с крестообразным шлицем ST4X14	3
39	D-образная ручка	1
40	Плоская прокладка М8	2
41	Винты с шестигранной головкой М8Х30	2
42	Шестигранный ключ 6 мм	1
46	Полировальная подушка	1

18	Винт с крестообразным шлицем M4X8	2
19	Ротор	1
20	Подшипник 608	1
21	Муфта подшипника 608	1
22	Кольцо	1
23	Винт с крестообразным шлицем ST4X65	2
24	Статор	1
25	Корпус	1
26	Щетка	2
27	Угольная щетка	2
28	Крышка угольной щетки	2

Гарантия

Мы прилагаем все усилия, чтобы гарантировать, что наши продукты соответствуют высоким стандартам качества и долговечности, и гарантируем первоначальному покупателю, что данный продукт не будет иметь дефектов в материалах и качестве изготовления в течение 1 года с даты покупки, при правильной и надлежащей эксплуатации. Эта гарантия не относится к повреждениям, прямо или косвенно вызванным неправильным применением, злоупотреблением, небрежностью или несчастным случаем, ремонтом или модификацией за пределами наших сервис-центров, преступной деятельностью, неправильной установкой, естественным износом или отсутствием техобслуживания. Мы ни при каких обстоятельствах не будем нести ответственность за смерть, травмы или повреждение имущества, или за непредвиденные, косвенные, особые или сопутствующие убытки в результате использования нашего продукта.

ДАННАЯ ГАРАНТИЯ В ЯВНОЙ ФОРМЕ ЗАМЕНЯЕТ ВСЕ ДРУГИЕ ГАРАНТИИ, ФАКТИЧЕСКИЕ ИЛИ ПОДРАЗУМЕВАЕМЫЕ, ВКЛЮЧАЯ ГАРАНТИИ ПРИГОДНОСТИ ДЛЯ КОММЕРЧЕСКОГО ИСПОЛЬЗОВАНИЯ И СООТВЕТСТВИЯ ОЖИДАНИЯМ ПОКУПАТЕЛЯ.

Чтобы Вы могли использовать эту гарантию в своих интересах, необходимо прислать нам неисправный продукт или его деталь с предварительно оплаченными расходами на транспортировку. Товары должны сопровождаться подтверждением даты покупки и объяснением причины жалобы. Серийный номер полировальной машинки также не должен быть поврежден. Если наш отдел контроля подтвердит дефект, то мы отремонтируем или заменим продукт по своему усмотрению, или возместим покупную цену, если не можем легко и быстро предоставить Вам продукт на замену. Мы вернем Вам отремонтированные продукты за наш счет. Если мы решим, что продукт не имеет дефекта, или что дефект возник по причинам, выходящим за рамки нашей гарантии, тогда Вам придется оплатить расходы по возврату продукта. Данная гарантия предоставляет Вам определенные законные права, и Вы можете иметь также и другие права, которые могут варьировать в зависимости от страны Вашего местонахождения.

Поиск и устранение неисправностей

Проблема

Возможные причины

Вероятные решения

Инструмент не запускается

1. Не подключен шнур питания.
2. Нет напряжения в розетке.
3. Сработал автоматический тепловой выключатель (если есть).
4. Внутреннее повреждение или износ (например, угольных щеток или выключателя)

1. Проверьте подключение шнура к сети питания.
2. Проверьте напряжение в розетке. Если напряжения нет, выключите инструмент и проверьте выключатель. Если сработал автоматический тепловой выключатель, убедитесь, что цепь питания имеет достаточную мощность для данного инструмента, и в ней нет никаких других нагрузок.
3. Выключите инструмента и дайте ему остыть. Нажмите кнопку перезагрузки на инструменте.
4. Обратитесь к техническому специалисту для проведения техобслуживания инструмента

Инструмент работает медленно.

1. Избыточное давление на обрабатываемую деталь.
2. Подача питания уменьшена из-за использования удлинителя большой длины или маленького диаметра.

1. Уменьшите давление, чтобы инструмент мог работать.
2. Не используйте удлинитель. Если нужен удлинитель, используйте удлинитель соответствующего диаметра, длины и нагрузки. Посмотрите пункт «Удлинители» в разделе «ЗАЗЕМЛЕНИЕ».

Снижение производительности со временем.	Изношены или повреждены угольные щетки.	Обратитесь к техническому специалисту для замены щеток.
Инструмент слишком шумит	Внутреннее повреждение или износ (например, угольных щеток или подшипников.)	Обратитесь к техническому специалисту для проведения техобслуживания инструмента.
Перегрев.	<ol style="list-style-type: none"> 1. Инструмент вынужден работать слишком быстро. 2. Заблокированные воздухопроводы в корпусе двигателя. 3. Двигатель перегревается из-за использования удлинителя большой длины или маленького диаметра. 	<ol style="list-style-type: none"> 1. Дайте инструменту работать на его скорости. 2. Надевайте одобренные ANSI защитные очки и одобренную NIOSH маску/респиратор при продувке двигателя от пыли с использованием сжатого воздуха. 3. Не используйте удлинитель. Если нужен удлинитель, используйте удлинитель соответствующего диаметра, длины и нагрузки. Посмотрите пункт «Удлинители» в разделе «ЗАЗЕМЛЕНИЕ».
Недостаточная эффективность полировки.	<ol style="list-style-type: none"> 1. Разболтан диск. 2. Поврежденный, изношенный или неправильно выбранный диск для данного типа материала. 	<ol style="list-style-type: none"> 1. Убедитесь, что диск закреплен правильно, и внешний фланец/ гайка плотно затянуты. 2. Проверьте состояние и тип диска. Используйте только правильно подобранный диск в хорошем состоянии.

Соблюдайте все меры предосторожности при проведении диагностики или техобслуживания инструмента. Отсоедините его от источника питания перед проведением техобслуживания.

« »
: 220100, . , . 35 , . 7 (4-)

.: +375 17 338-44-44; +375 17 338-66-66

Email: site@abraziv.by

<https://abraziv.by/>

.: +375 17 272-66-66; +375 29 149-20-02